

**Центр
компетенций**

в сфере сельскохозяйственной
кооперации
Архангельской области



Субсидии на поддержку сельскохозяйственного производства



постановление Правительства Архангельской области
от 09 октября 2012 г. №436-пп

Официальный сайт:



Сообщество ВКонтакте:



Канал МАХ:



ОГЛАВЛЕНИЕ

Субсидия на проведение агротехнологических работ	5
Субсидия на повышение продуктивности в молочном скотоводстве	8
Субсидия на поддержку племенного животноводства	11
Субсидия на поддержку элитного семеноводства	15
Субсидия на развитие северного оленеводства	17
Субсидия на поддержку завоза семян для выращивания кормовых культур в районах Крайнего Севера и приравненных к ним местностях	19
Субсидия на поддержку переработки молока сырого крупного рогатого скота, козьего на пищевую продукцию по ставке на 1 тонну переработанного на пищевую продукцию молока сырого крупного рогатого скота, козьего	22
Субсидия на возмещение части затрат сельскохозяйственным товаропроизводителям, за исключением граждан, ведущих лпх, на уплату страховых премий, начисленных по договорам сельскохозяйственного страхования в области растениеводства, и (или) животноводства, и (или) товарной аквакультуры (товарного рыбоводства)	27
Субсидия сельскохозяйственным товаропроизводителям (за искл. граждан, ведущих лпх), осуществляющим деятельность на территории Архангельской области, на возмещение части затрат на приобретение элитных семян картофеля и (или) овощных культур, включая гибриды овощных культур	30

Субсидия на стимулирование увеличения производства картофеля и овощей.....	32
Субсидия на возмещение части прямых понесенных затрат на создание и (или) модернизацию объектов агропромышленного комплекса, а также на приобретение и ввод в промышленную эксплуатацию маркировочного оборудования для внедрения обязательной маркировки отдельных видов молочной продукции	36
Субсидия на реализацию мероприятий в области мелиорации земель сельскохозяйственного назначения.....	39
Субсидия на возмещение части затрат крестьянских (фермерских) хозяйств, включая индивидуальных предпринимателей, при оформлении в собственность используемых ими земельных участков из земель сельскохозяйственного назначения.....	43
Субсидия на возмещение части затрат по сохранению поголовья лошадей мезенской породы	45
Субсидия на животноводческую продукцию	47
Субсидия на компенсацию части затрат на газ, использованный на производство сельскохозяйственной продукции защищенного грунта тепличными хозяйствами	50
Субсидия на финансовые мероприятия по поддержке развития кадрового потенциала агропромышленного комплекса.....	52
Субсидия на поддержку овощеводства защищенного грунта	55
Субсидия на компенсацию части затрат на приобретение средств химизации	57

Субсидия на поддержку развития малых форм хозяйствования.....	60
Субсидия на закупку сельскохозяйственной техники и оборудования.....	63
Субсидия на реализацию мероприятий по развитию геномной селекции в области племенного животноводства	67
Субсидия на создание, реконструкцию и модернизацию объектов агропромышленного комплекса, а также на приобретение техники и оборудования на строительство, реконструкцию и модернизацию картофелехранилищ и овощехранилищ.....	69
Субсидия на возмещение части затрат на один килограмм реализованной и (или) отгруженной на собственную переработку продукции товарного рыбоводства	73
Субсидия на реализацию мероприятий по содействию повышению кадровой обеспеченности предприятий агропромышленного комплекса	77
Субсидия на мероприятия по подготовке проектов межевания земельных участков и проведению кадастровых работ	80

СУБСИДИЯ НА ПРОВЕДЕНИЕ АГРОТЕХНОЛОГИЧЕСКИХ РАБОТ

КОМУ ПРЕДОСТАВЛЯЕТСЯ?

Сельхозтоваропроизводителям (за искл. граждан, ведущих ЛПХ, и сельскохозяйственных кредитных потребительских кооперативов), осуществляющим деятельность на территории Архангельской области, включенным в реестр МСП.



НА ЧТО?

На поддержку проведения агротехнологических работ, повышение уровня экологической безопасности сельскохозяйственного производства, а также на повышение плодородия и качества почв.



УСЛОВИЯ ПРЕДОСТАВЛЕНИЯ:

- Использование семян сельскохозяйственных культур, сорта или гибриды которых включены в Государственный реестр селекционных достижений;
- Сортовые и посевные качества таких семян соответствуют ГОСТ Р 52325-2005, ГОСТ Р 32592-2013.



ОБЪЁМ КОМПЕНСАЦИИ:

по ставке, установленной постановлением министерства АПК и торговли АО - на 1 га посевных площадей.

СРОКИ:

В августе текущего финансового года.
Один раз в год.

ЗАЯВИТЕЛЬ ПРЕДСТАВЛЯЕТ:

Для подтверждения соответствия требованиям отбора - справку-расчет для выплаты субсидии по форме, утвержденной постановлением министерства, а также:

- а) сведения о фактическом размере посевных площадей, занятых сельскохозяйственными культурами, по видам культур под урожай текущего года по форме;
- б) копии документов (копии сертификатов соответствия на семена или иных документов, удостоверяющих посевные и сортовые качества семян), подтверждающих, что на посев при проведении агротехнологических работ использовались семена сельскохозяйственных растений;
- в) копии документов, подтверждающих приобретение семян (договоры, платежные документы);
- г) реестр документов, подтверждающих фактические затраты заявителя (копии договоров и первичных учетных документов - счетов-фактур, товарных накладных, платежных ведомостей, документов, подтверждающих численность основного и привлеченного персонала, копии платежных поручений, реестров платежных поручений, оборотно-сальдовые ведомости).



СУБСИДИЯ НА ПОВЫШЕНИЕ ПРОДУКТИВНОСТИ В МОЛОЧНОМ СКОТОВОДСТВЕ

КОМУ ПРЕДОСТАВЛЯЕТСЯ?

Сельхозтоваропроизводителям
(за искл. граждан, ведущих ЛПХ,
и сельскохозяйственных кредитных потребительских
кооперативов).



НА ЧТО?

На повышение продуктивности в молочном
скотоводстве.

УСЛОВИЯ ПРЕДОСТАВЛЕНИЯ:

1. наличия поголовья коров и (или) коз на первое число месяца обращения;
2. обеспечение заявителем сохранности поголовья коров и (или) коз в отчетном финансовом году к уровню года, предшествующего отчетному финансовому году;
3. подтверждения информации об объеме реализованного молока данными, содержащимися в ветеринарных сопроводительных документах, оформленных в ФГИС «Меркурий»;
4. не получения в текущем финансовом году субсидии на поддержку малых форм хозяйствования.
5. наличия у заявителя поголовья сельскохозяйственных животных, подтвержденных данными об индивидуальном или о групповом маркировании и учете животных в ФГИС «Меркурий».

ОБЪЁМ КОМПЕНСАЦИИ:



по ставке, установленной постановлением министерства АПК и торговли АО - на 1 кг реализованного и (или) отгруженного на собственную переработку коровьего и (или) козьего молока.

СРОК – февраль и октябрь.

Субсидия НЕ предоставляется, в том числе:

- 1) за молоко, использованное на внутривладельческие нужды;
- 2) за реализованное молоко, не соответствующее по качеству государственным стандартам, техническим условиям, медико-биологическим и санитарным нормам;
- 3) за молоко, не произведенное, а закупленное для последующей реализации;
- 4) в случае необеспечения сохранности поголовья коров в отчетном финансовом году;
- 5) в случае не подтверждения информации об объеме реализованного молока.



ЗАЯВИТЕЛЬ ПРЕДСТАВЛЯЕТ:

- 1) справку-расчет для выплаты субсидии;
- 2) сведения о наличии у заявителя поголовья коров и (или) коз на 1 января текущего финансового года, на 1 января года, предшествующего текущему финансовому году, и на первое число месяца, в котором заявитель обратился за предоставлением средств;
- 3) сведения об объемах производства молока, об объемах реализованного и (или) отгруженного на собственную переработку коровьего и (или) козьего молока по форме N 24-сх (на 1 января текущего года) и форму N П-1(СХ) (на 1-е число месяца, следующего за отчетным кварталом);
- 4) сведения о молочной продуктивности коров за отчетный финансовый год и год, предшествующий отчетному финансовому году.

СУБСИДИЯ НА ПОДДЕРЖКУ ПЛЕМЕННОГО ЖИВОТНОВОДСТВА

КОМУ ПРЕДОСТАВЛЯЕТСЯ?

Сельскохозяйствопроизводителям (за искл. граждан, ведущих ЛПХ, и с/х кредитных потребительских кооперативов), а также организациям по искусственному осеменению сельскохозяйственных животных.



НА ЧТО?

- | |
|---|
| 1) На содержание племенного маточного поголовья сельскохозяйственных животных; |
| 2) На приобретение племенного молодняка сельскохозяйственных животных, зарегистрированных в Государственном племенном регистре; |
| 3) На произведенную и реализованную биопродукцию; |
| 4) На приобретение семени быков-производителей холмогорской породы; |
| 5) На приобретение племенного молодняка сельскохозяйственных животных, приобретенного по импорту. |

УСЛОВИЯ ПРЕДОСТАВЛЕНИЯ:

- ⇒ С/х товаропроизводителям, зарегистрированным в государственном племенном регистре (на содержание);
- ⇒ Приобретение племенной продукции в племенных стадах, зарегистрированных в государственном племенном регистре.

ОБЪЁМ КОМПЕНСАЦИИ:

по ставке - на 1 условную голову (на содержание);
- на 1 голову(на приобретение).

СРОК:

1 раз в год – организациям по искусственному осеменению с/х животных и на содержание племенного маточного поголовья.

1 раз в полугодие – на приобретение племенного молодняка с/х животных.



ЗАЯВИТЕЛЬ ПРЕДСТАВЛЯЕТ:



По направлениям мер поддержки:

а) Возмещение части затрат на произведенную и реализованную биопroduкцию: семя быков-производителей, проданное сельскохозяйственным организациям, включая хозрасчетные пункты и ЛПХ населения, для обеспечения воспроизводства стада из расчета за одну реализованную дозу семени быков-производителей по ставке, установленной постановлением министерства:

- справка-расчет на реализацию семени;
- реестр на реализованную биопroduкцию;
- документы, подтверждающие факт произведенных участником отбора затрат на поддержку племенного животноводства за период, заявленный к субсидированию.

б) Возмещение части затрат на приобретение племенных животных всех видов, используемых для разведения, в племенных организациях, зарегистрированных в Государственном племенном регистре, по ставке на 1 голову:

- справка-расчет на приобретение племенных животных;
- копии документов, подтверждающих фактически произведенные затраты на приобретение (договор купли-продажи, договор финансовой аренды (лизинга), договор мены, акт исполнения договора и акт сверки расчетов, акт-счет на покупку-продажу племенных животных, счет-фактура, накладные, платежные документы об оплате племенных животных);
- племенные свидетельства по форме, утвержденной приказом Министерства сельского хозяйства Российской Федерации от 14 ноября 2017 года N 577;

в) Возмещение части затрат на приобретение семени быков - производителей холмогорской породы, оцененных по качеству потомства, семени быков мясных специализированных пород для обеспечения воспроизводства стада - из расчета 30 процентов стоимости племенной продукции:

- справка-расчет на приобретение семени;

- копии документов, подтверждающих фактически произведенные затраты (договор купли-продажи, счет-фактура, платежные документы об оплате продукции, накладные);

- племенные свидетельства по форме, утвержденной приказом Министерства сельского хозяйства Российской Федерации от 14 ноября 2017 года N 577 "Об утверждении форм племенных свидетельств на племенную продукцию (материал) и признании утратившим силу приказа Минсельхоза России от 10 июня 2016 года N 232".

СУБСИДИЯ НА ПОДДЕРЖКУ ЭЛИТНОГО СЕМЕНОВОДСТВА

КОМУ ПРЕДОСТАВЛЯЕТСЯ?

Сельскохозяйствопроизводителям (за искл. граждан, ведущих ЛПХ и сельскохозяйственных кредитных потребительских кооперативов).

НА ЧТО?

На производство оригинального семенного материала.

УСЛОВИЯ ПРЕДОСТАВЛЕНИЯ:

✓ наличие у заявителя посевных площадей, занятых для производства оригинальных семян.

Размер субсидии не может превышать 90% от произведенных затрат.

ОБЪЁМ КОМПЕНСАЦИИ:

на 1 га посевных площадей, исходя из предельных размеров возмещения затрат на 1 тонну высаженных семян.

СРОК:

один раз в год в IV квартале текущего года.



ЗАЯВИТЕЛЬ ПРЕДСТАВЛЯЕТ:

Для подтверждения соответствия требованиям отбора заявитель представляет *справку-расчет* для выплаты субсидии по форме, утвержденной постановлением министерства, а также:

1) сведения об итогах сева оригинальных семян по форме, утвержденной постановлением министерства;

2) копию протокола испытаний, подтверждающего качество используемых семян для категорий оригинальных семян (ОС), выданного органами по сертификации семян сельскохозяйственных растений.



СУБСИДИЯ НА РАЗВИТИЕ СЕВЕРНОГО ОЛЕНЕВОДСТВА

КОМУ ПРЕДОСТАВЛЯЕТСЯ?

сельскохозяйственным организациям, К(Ф)Х, включая ИП, осуществляющим деятельность на территории области и имеющим в собственности поголовье северных оленей.

НА ЧТО?

на возмещение части затрат на содержание одной головы северных оленей

УСЛОВИЯ ПРЕДОСТАВЛЕНИЯ:

наличие поголовья, учтенное органами статистики по состоянию на 1 января текущего финансового года.

ОБЪЁМ КОМПЕНСАЦИИ:

по ставкам на 1 голову.

СРОК:

один раз в год в I квартале текущего года.





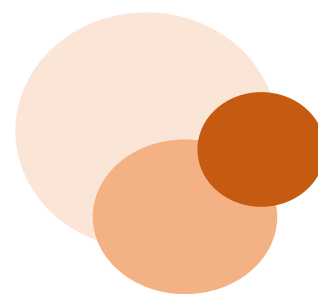
ЗАЯВИТЕЛЬ ПРЕДСТАВЛЯЕТ:

1) справка-расчет на развитие северного оленеводства;

2) копии документов, подтверждающих оплату по договорам купли-продажи (счетов-фактур, и (или) товарных накладных, и (или) универсальных передаточных актов, платежных поручений с выпиской из банка, и (или) реестров платежных поручений, и (или) расписки в получении денежных средств (в случае заключения договоров с физическими лицами);

2) копии платежных ведомостей и документов, подтверждающих численность основного и привлеченного персонала;

3) копии оборотно-сальдовых ведомостей.



СУБСИДИЯ НА ПОДДЕРЖКУ ЗАВОЗА СЕМЯН ДЛЯ ВЫРАЩИВАНИЯ КОРМОВЫХ КУЛЬТУР В РАЙОНАХ КРАЙНЕГО СЕВЕРА И ПРИРАВНЕННЫХ К НИМ МЕСТНОСТЯХ

КОМУ ПРЕДОСТАВЛЯЕТСЯ?

сельскохозяйственным организациям, К(Ф)Х, включая ИП, осуществляющим деятельность на территории Архангельской области.



НА ЧТО?

на финансовое обеспечение (возмещение) части затрат на приобретение и завоз семян.

УСЛОВИЯ ПРЕДОСТАВЛЕНИЯ:

- ✓ наличие у заявителя на территории, отнесенной к районам Крайнего Севера и приравненным к ним местностям, посевных площадей, занятых кормовыми культурами;
- ✓ семена озимых кормовых культур, приобретенные и высеянные в III квартале предыдущего года, субсидируются в текущем финансовом году;
- ✓ семена кормовых культур, приобретенные в период с 1 июня предыдущего года по 30 мая текущего финансового года, подлежат субсидированию в текущем финансовом году.



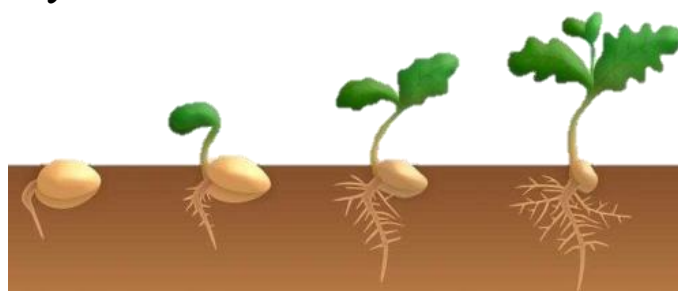
СУБСИДИИ НЕ ПРЕДОСТАВЛЯЮТСЯ:

- на семена сельскохозяйственных культур, произведенные на территории Архангельской области, но приобретенные не у производителя семян;
- производителям семян высоких репродукций за приобретенные ими репродуктивные семена ячменя и овса.

ОБЪЁМ КОМПЕНСАЦИИ:

- ставка определяется на 1 гектар посевной площади, занятой кормовыми культурами, исходя из предельных размеров возмещения затрат на 1 тонну семян, утвержденных постановлением министерства АПК и Т АО;
- размер субсидии не может превышать 60 % от фактических затрат на приобретение семян кормовых культур;
- размер субсидии в текущем году в расчете на 1 заявителя не может превышать 10 млн рублей.

СРОК: один раз в год - август.



ЗАЯВИТЕЛЬ ПРЕДСТАВЛЯЕТ:

Для подтверждения соответствия требованиям отбора заявитель представляет заявление, справку-расчет для выплаты субсидии по форме, а также:

- 1) копии договоров на приобретение семян;
- 2) копии документов, подтверждающих оплату по договорам (счета-фактуры, накладные, платежные документы);
- 3) копии сертификатов соответствия на семена, выданные органами по сертификации семян сельскохозяйственных растений и (или) документов, удостоверяющих сортовые и посевные качества семян;
- 4) копии актов использования семян на посев под урожай текущего года и (или) копии актов использования семян под урожай следующего года;
- 5) в случае доставки семян **не заявителем**, а организациями по договору оказания транспортных услуг:
 - копии договоров на оказание транспортных услуг;
 - копии счетов или счетов-фактур на оказание транспортных услуг;
 - копии актов приемки выполненных работ;
 - копии платежных документов на оплату транспортных услуг;
- б) в случае доставки семян **заявителем**:
 - расчет стоимости горючего и смазочных материалов для одного рейса автомобиля (водного транспорта) к пункту назначения (произвольной формы), исходя из

утвержденной нормы расхода горючего и смазочных материалов;

- копии путевых листов;

- копии приказов руководителя организации, крестьянского (фермерского) хозяйства, устанавливающих нормы расхода горючего и смазочных материалов;

- копии документов, подтверждающих фактическую стоимость горючего и смазочных материалов.



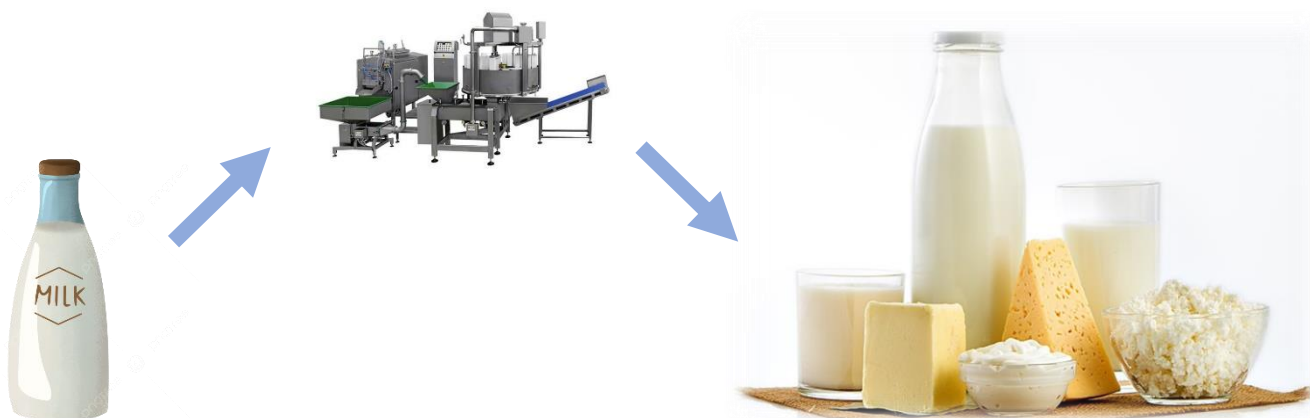
СУБСИДИЯ НА ПОДДЕРЖКУ ПЕРЕРАБОТКИ МОЛОКА СЫРОГО КРУПНОГО РОГАТОГО СКОТА, КОЗЬЕГО НА ПИЩЕВУЮ ПРОДУКЦИЮ ПО СТАВКЕ НА 1 ТОННУ ПЕРЕРАБОТАННОГО НА ПИЩЕВУЮ ПРОДУКЦИЮ МОЛОКА СЫРОГО КРУПНОГО РОГАТОГО СКОТА, КОЗЬЕГО

КОМУ ПРЕДОСТАВЛЯЕТСЯ?

сельхозтоваропроизводителям (за искл. граждан, ведущих ЛПХ, и сельскохозяйственных кредитных потребительских кооперативов), организациям и ИП.

НА ЧТО?

на производство, и (или) первичную, и (или) последующую (промышленную) переработку сельскохозяйственной продукции.



УСЛОВИЯ ПРЕДОСТАВЛЕНИЯ:

- ✓ осуществление деятельности по переработке молока на пищевую продукцию по виду экономической деятельности, который соответствует ОКВЭД 10.5 «Производство молочной продукции»;
- ✓ наличие мощностей по переработке молока на пищевую продукцию;
- ✓ подтверждение информации об объеме молока, переработанного на пищевую продукцию данными, содержащимися в ветеринарных сопроводительных документах, оформленных в электронной форме с использованием ФГИС «ВетИС».

ВАЖНО! Субсидия не предоставляется на пищевую молочную продукцию, закупленную для последующей переработки.

ОБЪЁМ КОМПЕНСАЦИИ:

на 1 тонну переработанного на пищевую продукцию молока сырого КРС и (или) козьего, за период с I по III кварталы текущего года включительно.



СРОК: два раза в год.

ЗАЯВИТЕЛЬ ПРЕДСТАВЛЯЕТ:

Для подтверждения соответствия требованиям отбора - *справку-расчет и отчет о наличии собственных мощностей для переработки молока на пищевую продукцию по формам.*

Для подтверждения целевого использования субсидии заявитель представляет:

1) До 5 октября текущего года документы, подтверждающие фактические объемы молока, переработанного на пищевую продукцию начиная с I по III квартал текущего года включительно:

а) при **приобретении молока** для переработки на пищевую продукцию:

- реестр накладных, и (или) УПД, и (или) иных документов, подтверждающих закупку молока для переработки на пищевую продукцию;
- реестр платежных поручений, подтверждающих оплату молока для переработки на пищевую продукцию, реестр договоров поставки и (или) счетов в случае указания их в назначении платежа в платежном поручении;
- перечень документов внутривладельческого учета, подтверждающих передачу для переработки;

б) при переработке на пищевую продукцию **молока собственного** производства:

- справку об объеме произведенного молока по форме;
- копии накладных и (или) иных документов внутривладельческого учета, подтверждающих передачу молока для переработки на пищевую продукцию;

2) До 20 января года, следующего за годом предоставления субсидии:

а) копии форм федерального статистического наблюдения (за отчетный год):

- Н П-1 "Сведения о производстве и отгрузке товаров и услуг" - все заявители, кроме субъектов малого предпринимательства;
- Н ПМ-пром "Сведения о производстве продукции малым предприятием" - субъекты малого предпринимательства;
- Н МП (микро)-натура "Сведения о производстве продукции (товаров, работ, услуг) микропредприятием" - микропредприятия;

б) отчет о движении продукции за отчетный год по форме;

в) реестр документов, подтверждающих факт реализации пищевой продукции, произведенной путем переработки молока на пищевую продукцию;

г) реестр документов, подтверждающих фактические затраты, заявленные к субсидированию (копии договоров и первичных учетных документов - счетов-фактур, товарных накладных, платежных ведомостей, документов, подтверждающих численность основного и привлеченного персонала, копии платежных поручений, реестров платежных поручений, оборотно-сальдовые ведомости), заверенные заявителем в порядке, установленном законодательством РФ.

**СУБСИДИЯ НА ВОЗМЕЩЕНИЕ ЧАСТИ ЗАТРАТ
СЕЛЬСКОХОЗЯЙСТВЕННЫМ
ТОВАРОПРОИЗВОДИТЕЛЯМ,
ЗА ИСКЛЮЧЕНИЕМ ГРАЖДАН, ВЕДУЩИХ ЛПХ,
НА УПЛАТУ СТРАХОВЫХ ПРЕМИЙ,
НАЧИСЛЕННЫХ ПО ДОГОВОРАМ
СЕЛЬСКОХОЗЯЙСТВЕННОГО СТРАХОВАНИЯ
В ОБЛАСТИ РАСТЕНИЕВОДСТВА,
И (ИЛИ) ЖИВОТНОВОДСТВА,
И (ИЛИ) ТОВАРНОЙ АКВАКУЛЬТУРЫ
(ТОВАРНОГО РЫБОВОДСТВА)**

КОМУ ПРЕДОСТАВЛЯЕТСЯ?

сельскохозяйственным товаропроизводителям (за исключением граждан, ведущих ЛПХ, и сельскохозяйственных кредитных потребительских кооперативов).

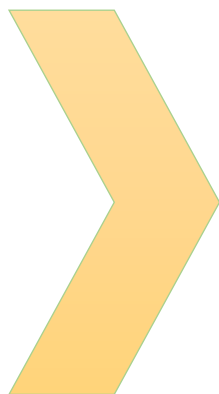
НА ЧТО?

на возмещение части затрат на уплату страховых премий, начисленных по договорам с/х страхования в области растениеводства, и (или) животноводства, и (или) товарной аквакультуры (товарного рыболовства).



УСЛОВИЯ ПРЕДОСТАВЛЕНИЯ:

Заявитель заключил договор страхования со страховой организацией, имеющей лицензию на осуществление сельскохозяйственного страхования.



страховая организация – член объединения страховщиков в соответствии с Федеральным законом от 25.07.2011 № 260-ФЗ "О государственной поддержке в сфере сельскохозяйственного страхования и о внесении изменений в Федеральный закон "О развитии сельского хозяйства".

ОБЪЁМ КОМПЕНСАЦИИ:

размер – рассчитывается в соответствии с частью 3 статьи 3 Федерального закона от 25.07.2011 № 260-ФЗ.

СРОК: один раз в год, в IV квартале текущего года.



ЗАЯВИТЕЛЬ ПРЕДСТАВЛЯЕТ:

- 1) справку-расчет для выплаты субсидии;
- 2) заявление о перечислении субсидий на расчетный счет страховой организации (в случае если субсидия предоставляется в том числе за счет средств, поступивших в порядке софинансирования из федерального бюджета);
- 3) копии платежных документов, подтверждающих оплату по договорам сельскохозяйственного страхования заявителем в размере:
 - 50 процентов страховой премии - в случае привлечения в порядке софинансирования средств федерального бюджета;
 - 100 процентов начисленной страховой премии - в случае предоставления субсидии за счет средств областного бюджета;
- 4) копию договора сельскохозяйственного страхования (в случае отзыва у страховой организации лицензии на осуществление страховой деятельности, на основании которой ей предоставлялось право осуществлять сельскохозяйственное страхование, - копии договора о передаче страхового портфеля и акта приема-передачи страхового портфеля, включающего в себя перечень переданных договоров сельскохозяйственного страхования).

**СУБСИДИЯ СЕЛЬСКОХОЗЯЙСТВЕННЫМ
ТОВАРОПРОИЗВОДИТЕЛЯМ (ЗА ИСКЛ.
ГРАЖДАН, ВЕДУЩИХ ЛПХ),
ОСУЩЕСТВЛЯЮЩИМ ДЕЯТЕЛЬНОСТЬ
НА ТЕРРИТОРИИ АРХАНГЕЛЬСКОЙ ОБЛАСТИ,
НА ВОЗМЕЩЕНИЕ ЧАСТИ ЗАТРАТ
НА ПРИОБРЕТЕНИЕ ЭЛИТНЫХ СЕМЯН
КАРТОФЕЛЯ И (ИЛИ) ОВОЩНЫХ КУЛЬТУР,
ВКЛЮЧАЯ ГИБРИДЫ ОВОЩНЫХ КУЛЬТУР**

КОМУ ПРЕДОСТАВЛЯЕТСЯ?

сельхозтоваропроизводителям - сельскохозяйственным организациям, К(Ф)Х, включая ИП (за искл. граждан, ведущих ЛПХ), осуществляющим деятельность на территории Архангельской области.

НА ЧТО?

на возмещения части затрат на приобретение элитных семян картофеля и (или) овощных культур, включая гибриды овощных культур.

ОБЪЁМ КОМПЕНСАЦИИ:

на 1 тонну, до 60% фактически понесенных затрат.

СРОК: один раз в год – август.



ЗАЯВИТЕЛЬ ПРЕДСТАВЛЯЕТ:

- 1) справку-расчет для выплаты субсидии;
- 2) копии договоров на поставку элитных семян картофеля и (или) овощных культур, включая гибриды овощных культур;
- 3) копии документов, подтверждающих оплату по договорам (счета-фактуры, платежные документы, накладные);
- 4) копии сертификатов соответствия на семена, выданные органами по сертификации элитных семян картофеля и (или) овощных культур, включая гибриды овощных культур, и (или) документов, удостоверяющих сортовые и посевные качества семян;
- 5) копии актов использования элитных семян картофеля и (или) овощных культур, включая гибриды овощных культур на посев.



СУБСИДИЯ НА СТИМУЛИРОВАНИЕ УВЕЛИЧЕНИЯ ПРОИЗВОДСТВА КАРТОФЕЛЯ И ОВОЩЕЙ

КОМУ ПРЕДОСТАВЛЯЕТСЯ?

сельскохозяйствопроизводителям (за искл. граждан, ведущих ЛПХ, и сельскохозяйственных кредитных потребительских кооперативов).

НА ЧТО?

- ✓ на проведение агротехнологических работ;
- ✓ на поддержку элитного семеноводства;
- ✓ на поддержку производства картофеля и овощей открытого грунта;
- ✓ на производство овощей защищенного грунта, произведенных с применением технологии досвечивания.

ОБЪЁМ КОМПЕНСАЦИИ:

на 1 га – на проведение агротехнологических работ;

на 1 т – на поддержку элитного семеноводства, и производства картофеля и овощей открытого и защищенного грунта.



УСЛОВИЯ ПРЕДОСТАВЛЕНИЯ:

– на посев использовались семена сельскохозяйственных культур, сорта или гибриды которых включены в Государственный реестр селекционных достижений;

– семена соответствуют для овощных культур ГОСТ 32592-2013, ГОСТ Р 30106-94, ГОСТ 32917-2014, для картофеля - ГОСТ 33996-2016.

СРОК: два раза в год

КОМУ ПРЕДОСТАВЛЯЕТСЯ?

российским организациям, осуществляющим создание и (или) модернизацию хранилищ.

НА ЧТО?

на создание и (или) модернизацию хранилищ по инвестиционным проектам.



ОБЪЁМ КОМПЕНСАЦИИ:

конкурсный отбор.

УСЛОВИЯ ПРЕДОСТАВЛЕНИЯ:

- создание и (или) модернизация хранилищ начаты не ранее чем за три года до начала предоставления субсидии и хранилища введены в эксплуатацию не позднее 1 июля года предоставления субсидии;
- средства субсидии не могут служить источником финансового обеспечения расходов, связанных с разработкой проектной документации и проведением инженерных изысканий;
- доля средств в общем размере прямых понесенных затрат составляет в отношении хранилищ 25% фактической стоимости хранилища.

Документы для подтверждения соответствия требованиям отбора:



ЗАЯВИТЕЛЬ – сельскохозяйственный товаропроизводитель.

По направлениям мер поддержки:

1) на финансовое обеспечение части затрат на проведение агротехнологических работ:

- a. справку-расчет для выплаты субсидии;
- b. сведения о прогнозной посевной площади в текущем финансовом году по форме;
- c. расчет затрат на производство сельскохозяйственной продукции растениеводства в текущем году;
- d. сведения о планируемых к посеву (посадке) сортах;

2) на финансовое обеспечение части затрат на поддержку элитного семеноводства:

- a. справку-расчет для выплаты субсидии;
- b. расчет плановых затрат на приобретение элитных семян;

3) на финансовое обеспечение части затрат на поддержку производства картофеля, овощей открытого грунта, овощей защищенного грунта, произведенных с применением технологии досвечивания:

- a. справку-расчет для выплаты субсидии;
- b. расчет плановых объемов производства картофеля, овощей открытого грунта, овощей защищенного грунта, произведенных с применением технологии досвечивания;
- c. сведения о планируемых к посеву (посадке) сортах;
- d. сведения о наличии в государственном реестре земель сельскохозяйственного назначения земельных участков, на которых осуществляется или планируется осуществлять сельскохозяйственное производство.

ЗАЯВИТЕЛЬ – российская организация, осуществляющая создание и (или) модернизацию хранилищ:

- a. справку-расчет для выплаты субсидии;
- b. копию сводного сметного расчета и (или) уточненного сводного сметного расчета, локальных и объектных смет;
- c. пояснительную записку, включающую краткое описание объекта;
- d. копию акта приемки объекта - при модернизации картофелехранилища и (или) овощехранилища;
- e. копию положительного заключения государственной экспертизы проверки достоверности определения сметной стоимости объекта;
- f. копии документов, подтверждающих фактически произведенные затраты на строительство и модернизацию картофелехранилищ и (или) овощехранилищ (копии договоров, платежных поручений, товарных накладных, акты приемки-сдачи выполненных работ, счетов и счетов-фактур);
- g. сведения об итогах сева под урожай текущего года, с отметкой о предоставлении в Архангельскстат.

СУБСИДИЯ НА ВОЗМЕЩЕНИЕ ЧАСТИ ПРЯМЫХ ПОНЕСЕННЫХ ЗАТРАТ НА СОЗДАНИЕ И (ИЛИ) МОДЕРНИЗАЦИЮ ОБЪЕКТОВ АГРОПРОМЫШЛЕННОГО КОМПЛЕКСА, А ТАКЖЕ НА ПРИОБРЕТЕНИЕ И ВВОД В ПРОМЫШЛЕННУЮ ЭКСПЛУАТАЦИЮ МАРКИРОВОЧНОГО ОБОРУДОВАНИЯ ДЛЯ ВНЕДРЕНИЯ ОБЯЗАТЕЛЬНОЙ МАРКИРОВКИ ОТДЕЛЬНЫХ ВИДОВ МОЛОЧНОЙ ПРОДУКЦИИ

КОМУ ПРЕДОСТАВЛЯЕТСЯ?

СХТП (за искл. граждан, ведущих ЛПХ), в том числе организациям, осуществляющим производство и (или) первичную и (или) последующую переработку молока сырого КРС, козьего и овечьего на молочную продукцию и выпуск ее в оборот.

НА ЧТО?

на создание и (или) модернизацию:

1. плодохранилищ;
2. создание животноводческих комплексов молочного направления (молочных ферм);
3. модернизация животноводческих комплексов молочного направления (молочных ферм);
4. селекционно-семеноводческих центров в растениеводстве;
5. селекционно-питомноводческих центров в виноградарстве;
6. селекционно-генетических центров в птицеводстве ;
7. овцеводческих комплексов (ферм) мясного направления;
8. мощностей по производству сухих молочных продуктов для детского питания и компонентов для них;
9. льно-,пенькоперерабатывающих предприятий;
10. репродукторов первого порядка для производства родительских форм птицы яичного и (или) мясного направлений продуктивности;

11. репродукторов второго порядка для производства инкубационного яйца финального гибрида птицы яичного и (или) мясного направлений продуктивности;
12. объектов по производству кормов для аквакультуры;
13. приобретение маркировочного оборудования и ввод его в эксплуатацию сельскохозяйственными товаропроизводителями.

УСЛОВИЯ ПРЕДОСТАВЛЕНИЯ:

- субсидия предоставляется в отношении инвестиционных проектов, реализация которых начата не ранее чем за три года до года проведения конкурсного отбора, и такие объекты введены в эксплуатацию не позднее дня предоставления заявки на участие в конкурсном отборе;
- субсидии на возмещение части затрат на маркировочное оборудование предоставляются, если затраты на маркировочное оборудование произведены в 2021 - 2023 годах, маркировочное оборудование введено в эксплуатацию не позднее дня представления заявки.



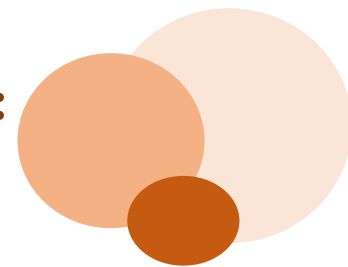
ОБЪЁМ КОМПЕНСАЦИИ:

Из федерального бюджета:

- Для объектов, указанные в пунктах 1,5-8,10-12 – 25% фактической стоимости объекта;
- Для объектов, указанных в пункте 2,9 – 30% фактической стоимости объекта;
- Для объектов, указанных в пункте 3 – 50 % фактической стоимости объекта;
- Для объектов, указанных в пункте 4 – 25 % фактической стоимости объекта;
- Для объектов, указанных в пункте 13 - 70 % фактической стоимости маркировочного оборудования.

СРОК: - конкурсный отбор.

ЗАЯВИТЕЛЬ ПРЕДСТАВЛЯЕТ:



Для подтверждения соответствия требованиям отбора:

- 1) справку-расчет для выплаты субсидии;
- 2) копия сводного сметного расчета и (или) уточненного сводного сметного расчета;
- 3) пояснительная записка к инвестиционному проекту, включающая краткое описание проекта, в том числе участие (неучастие) селекционно-генетического центра в птицеводстве или селекционно-семеноводческого центра в растениеводстве в Федеральной научно-технической программе развития сельского хозяйства на 2017-2030 годы, утвержденной постановлением Правительства Российской Федерации от 25 августа 2017 года N 996;
- 4) копия договора на приобретение оборудования - при модернизации объекта агропромышленного комплекса;
- 5) копия разрешения на ввод объекта в эксплуатацию - при создании объекта агропромышленного комплекса, копия акта приемки объекта и копии документов, подтверждающих приобретение и монтаж оборудования, - при модернизации объекта агропромышленного комплекса;
- 6) копии платежных документов (платежные поручения, счета (счета-фактуры), товарные накладные, универсальные передаточные документы), подтверждающие приобретение маркировочного оборудования и акт ввода его в эксплуатацию, - при приобретении маркировочного оборудования и вводе его в эксплуатацию.

Для оценки эффективности использования субсидии применяются следующие результаты использования субсидии:

- а) созданы и (или) модернизированы объекты агропромышленного комплекса, единиц;
- б) обеспечено количество произведенной и маркированной молочной продукции, подлежащей обязательной маркировке средствами идентификации отдельных видов молочной продукции, тыс. штук.

СУБСИДИЯ НА РЕАЛИЗАЦИЮ МЕРОПРИЯТИЙ В ОБЛАСТИ МЕЛИОРАЦИИ ЗЕМЕЛЬ СЕЛЬСКОХОЗЯЙСТВЕННОГО НАЗНАЧЕНИЯ



КОМУ ПРЕДОСТАВЛЯЕТСЯ?

сельскохозяйственным товаропроизводителям
(за искл. граждан, ведущих ЛПХ).

НА ЧТО?

на возмещение части затрат заявителей на реализацию:

- 1) гидромелиоративных мероприятий;
- 2) культуртехнических мероприятий;
- 3) мероприятий в области известкования кислых почв на пашне;
- 4) агролесомелиоративных мероприятий;
- 5) фитомелиоративных мероприятий.

*Отбор проектов мелиорации осуществляется
Министерством сельского хозяйства Российской
Федерации.*

СРОК:

- ✓ до 20-го числа месяца, следующего за отчетным периодом (пункт 1 и 2,4 и 5);
- ✓ до 15 ноября текущего года (пункт 3);
- ✓ до 15 декабря текущего года.

УСЛОВИЯ ПРЕДОСТАВЛЕНИЯ:

Возмещение затрат на реализацию проектов мелиорации осуществляется при условии документального подтверждения наличия у получателей средств прав пользования земельными участками, на которых осуществляется реализация мероприятий проекта (проектов) мелиорации.

Возмещение не осуществляется на приобретение оборудования, машин, механизмов, мелиоративной техники и других основных средств, бывших в употреблении, а также на приобретение объектов незавершенного строительства, проведение капитального ремонта мелиоративных систем и отдельно расположенных гидротехнических сооружений.



ОБЪЁМ КОМПЕНСАЦИИ:

размер субсидии предоставляется по ставкам на 1 га мелиорируемых земель.

ЗАЯВИТЕЛЬ ПРЕДСТАВЛЯЕТ:

1) копию сводного сметного расчета на выполнение мелиоративных работ и (или) уточненного сводного сметного расчета в случаях, когда фактический объем произведенных затрат по проекту отличается от сводного сметного расчета в сторону уменьшения и подтвержден представленными в министерство первичными документами;

2) копии договоров на выполнение работ (при выполнении работ подрядным способом);

3) копии платежных документов (при выполнении работ подрядным способом);

4) копии актов выполненных работ по форме N КС-2 (при проведении работ получателем субсидии - журнал по форме N КС-6);

5) копии актов приемки законченного строительством объекта по типовой межотраслевой форме N КС-11, утвержденной постановлением Государственного комитета Российской Федерации по статистике от 30 октября 1997 года N 71а;

6) пояснительную записку по инвестиционному проекту (при первом обращении с заявлением о предоставлении субсидии);

7) копии документов, подтверждающих право собственности (аренды) на оросительные и осушительные системы общего и индивидуального пользования и отдельно расположенные гидротехнические сооружения, за исключением документов, подтверждающих государственную регистрацию прав на недвижимое имущество;

8) копии договоров на разработку проектной сметной документации на проведение мероприятий в области известкования кислых почв по данным агрохимического обследования полей с показателями плодородия почв в системе координат земельного участка (далее - ПСД), копии документов, подтверждающие оплату по договорам ПСД (счета-фактуры, платежные документы), акт о выполнении работ на разработку ПСД, копии ПСД;

9) копии договоров на приобретение мелиорантов почвы известковых, включенных в Государственный каталог пестицидов и агрохимикатов, разрешенных к применению на территории Российской Федерации, копии документов, подтверждающие оплату по договорам (счета-фактуры,

накладные, платежные документы), копии декларации соответствия мелиоранта;

10) копии документов, подтверждающие транспортные расходы мелиорантов от места их приобретения до места проведения мероприятий в области известкования кислых почв:

а) в случае доставки мелиорантов не заявителем, а организациями по договору оказания транспортных услуг - копии договоров на оказание транспортных услуг, копии счетов или счетов-фактур на оказание транспортных услуг, копии актов приемки выполненных работ, копии платежных документов на оплату транспортных услуг;

б) в случае доставки мелиорантов заявителем - расчет стоимости горючего и смазочных материалов для 1 рейса автомобиля (водного транспорта) к пункту назначения (произвольной формы), подписанный заявителем, исходя из утвержденной нормы расхода горючего и смазочных материалов, копии путевых листов, копии приказов руководителя организации, крестьянского (фермерского) хозяйства, устанавливающих нормы расхода горючего и смазочных материалов, копии документов, подтверждающих фактическую стоимость горючего и смазочных материалов;

11) копия акта на известкование кислых почв по форме, утвержденной постановлением министерства;

12) отчет о достигнутых значениях результативности по форме, утвержденной постановлением министерства.



Заявитель представляет документы в органы местного самоуправления.

СУБСИДИЯ НА ВОЗМЕЩЕНИЕ ЧАСТИ ЗАТРАТ КРЕСТЬЯНСКИХ (ФЕРМЕРСКИХ) ХОЗЯЙСТВ, ВКЛЮЧАЯ ИНДИВИДУАЛЬНЫХ ПРЕДПРИНИМАТЕЛЕЙ, ПРИ ОФОРМЛЕНИИ В СОБСТВЕННОСТЬ ИСПОЛЬЗУЕМЫХ ИМИ ЗЕМЕЛЬНЫХ УЧАСТКОВ ИЗ ЗЕМЕЛЬ СЕЛЬСКОХОЗЯЙСТВЕННОГО НАЗНАЧЕНИЯ

КОМУ ПРЕДОСТАВЛЯЕТСЯ?

предоставляются К(Ф)Х, включая ИП.

НА ЧТО?

- ✓ уточнения местоположения границ земельных участков;
- ✓ образования земельных участков в счет земельных долей, принадлежащих заявителям.

УСЛОВИЯ ПРЕДОСТАВЛЕНИЯ:

наличия права собственности на земельные участки и иные права, зарегистрированные в Едином государственном реестре прав на недвижимое имущество и сделок с ним (Росреестр).
Подтверждение выполнения кадастровых работ.

ОБЪЁМ КОМПЕНСАЦИИ:

До 25% от затрат на формирование земельных участков.

СРОК:

ежемесячно за месяц, заявленный к субсидированию.

ЗАЯВИТЕЛЬ ПРЕДСТАВЛЯЕТ:

- 1) справку-расчет для выплаты субсидии;
- 2) копии договоров на оформление межевого дела, на подготовку землеустроительного дела с организациями, выполняющими данные виды деятельности;
- 3) копии актов выполненных работ (услуг), счетов-фактур и платежных документов на оплату затрат;
- 4) копии документов, подтверждающих компенсацию 25 процентов фактической стоимости затрат за счет местных бюджетов.



СУБСИДИЯ НА ВОЗМЕЩЕНИЕ ЧАСТИ ЗАТРАТ ПО СОХРАНЕНИЮ ПОГОЛОВЬЯ ЛОШАДЕЙ МЕЗЕНСКОЙ ПОРОДЫ

КОМУ ПРЕДОСТАВЛЯЕТСЯ?

СХТП (за искл. граждан, ведущих ЛПХ) и имеющим в собственности поголовье лошадей мезенской породы.

НА ЧТО?

на возмещение части затрат по сохранению поголовья лошадей мезенской породы.

ОБЪЁМ КОМПЕНСАЦИИ:

ставка на содержание одной головы лошадей мезенской породы, установленной постановлением министерства АПК и торговли АО.

СРОК:

один раз в год, во втором полугодии текущего года.



ЗАЯВИТЕЛЬ ПРЕДСТАВЛЯЕТ:

Для подтверждения соответствия требованиям отбора:

1. справку-расчет для выплаты субсидии;
2. копии форм статистического наблюдения:
 - а) "Сведения о состоянии животноводства" (форма N 24-сх),
 - б) "Сведения о производстве продукции животноводства и поголовье скота" (форма N 3-фермер).

Заявитель в целях подтверждения осуществления затрат представляет один или несколько из следующих документов:

1. копии документов, подтверждающих оплату по договорам купли-продажи (счетов-фактур, и (или) товарных накладных, и (или) универсальных передаточных актов, платежных поручений с выпиской из банка, и (или) реестров платежных поручений, и (или) расписки в получении денежных средств (в случае заключения договоров с физическими лицами);
2. копии платежных ведомостей и документов, подтверждающих численность основного и привлеченного персонала;
3. копии оборотно-сальдовых ведомостей.

СУБСИДИЯ НА ЖИВОТНОВОДЧЕСКУЮ ПРОДУКЦИЮ

КОМУ ПРЕДОСТАВЛЯЕТСЯ?

- ✓ СХТП (за искл. граждан, ведущих ЛПХ);
- ✓ организациям агропромышленного комплекса, осуществляющим производство яйца и его реализацию.



НА ЧТО?

на реализованное товарное яйцо, произведенное на территории Архангельской области.

УСЛОВИЯ ПРЕДОСТАВЛЕНИЯ:

- животноводческая продукция, должна быть произведена на территории Архангельской области;
- производство яйца и его реализация осуществляется организациями агропромышленного комплекса, действующими на территории Архангельской области;
- продукция, должна соответствовать по качеству государственным стандартам, техническим условиям, медико-биологическим и санитарным нормам.

СУБСИДИИ НЕ ПРЕДОСТАВЛЯЮТСЯ:

- за животноводческую продукцию и сырье, не произведенное, а закупленное для последующей реализации.
- за реализованную продукцию, не соответствующую по качеству государственным стандартам, техническим условиям.

ОБЪЁМ КОМПЕНСАЦИИ:

субсидии предоставляются в соответствии с установленными постановлением министерства ставками и коэффициентами.

СРОК:

- два раза в год:
 - за IV кв. года, предшествующего текущему году, и I кв. текущего года - в первом полугодии текущего года;
 - за II - III кв. текущего года - во втором полугодии текущего года.



ЗАЯВИТЕЛЬ ПРЕДСТАВЛЯЕТ:

1) копии договоров, подтверждающих реализацию животноводческой продукции;

2) копии товарно-транспортных накладных, или УПД, или квитанций, или внутрихозяйственных накладных - при реализации животноводческой продукции в собственных торговых объектах;

3) реестры договоров, товарно-транспортных накладных, или УПД, или квитанций, или внутрихозяйственных накладных, по формам, утвержденным постановлением министерства.

*Заявитель вправе представить копии ветеринарных сопроводительных документов, выданных в соответствии с приказом Министерства сельского хозяйства Российской Федерации от 27 декабря 2016 года N 589.

В целях подтверждения осуществления затрат представляет один или несколько из следующих документов:

1) копии документов, подтверждающих оплату по договорам купли-продажи (счетов-фактур, и (или) товарных накладных, и (или) универсальных передаточных актов, платежных поручений с выпиской из банка, и (или) реестров платежных поручений, и (или) расписки в получении денежных средств (в случае заключения договоров с физическими лицами);

2) копии платежных ведомостей и документов, подтверждающих численность основного и привлеченного персонала;

3) копии оборотно-сальдовых ведомостей.

СУБСИДИЯ НА КОМПЕНСАЦИЮ ЧАСТИ ЗАТРАТ НА ГАЗ, ИСПОЛЬЗОВАННЫЙ НА ПРОИЗВОДСТВО СЕЛЬСКОХОЗЯЙСТВЕННОЙ ПРОДУКЦИИ ЗАЩИЩЕННОГО ГРУНТА ТЕПЛИЧНЫМИ ХОЗЯЙСТВАМИ

КОМУ ПРЕДОСТАВЛЯЮТСЯ?

СХТП (за искл. граждан, ведущих ЛПХ).

НА ЧТО?

На компенсацию части затрат на газ на выходе из сетей газораспределения, использованный на производство сельскохозяйственной продукции защищенного грунта тепличными хозяйствами.

УСЛОВИЯ ПРЕДОСТАВЛЕНИЯ:

Наличие документов, подтверждающих поставку газа (копии договоров на поставку газа; счетов-фактур, накладных, платежных документов, актов принятого объема газа).

ОБЪЁМ КОМПЕНСАЦИИ:

до 50% от стоимости закупленного и использованного для технологических нужд на производство сельскохозяйственной продукции газа.

СРОК:

ежеквартально.



ЗАЯВИТЕЛЬ ПРЕДСТАВЛЯЕТ:

1. справку-расчет для выплаты субсидии;
2. копии договоров на поставку газа;
3. копии счетов-фактур, накладных, платежных документов, актов принятого объема газа.



СУБСИДИЯ НА ФИНАНСОВЫЕ МЕРОПРИЯТИЯ ПО ПОДДЕРЖКЕ РАЗВИТИЯ КАДРОВОГО ПОТЕНЦИАЛА АГРОПРОМЫШЛЕННОГО КОМПЛЕКСА

КОМУ ПРЕДОСТАВЛЯЕТСЯ?

Организациям агропромышленного комплекса, осуществляющим деятельность в сельской местности.



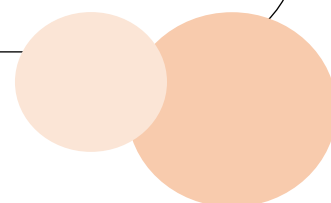
НА ЧТО?

На поддержку развития кадрового потенциала агропромышленного комплекса.



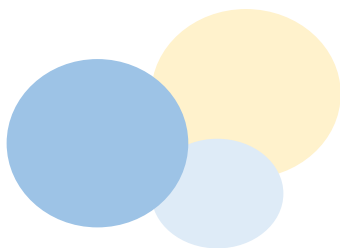
УСЛОВИЯ ПРЕДОСТАВЛЕНИЯ:

предоставляются в пределах бюджетных ассигнований и лимитов бюджетных обязательств, предусмотренных министерству по трудоустройству молодых специалистов в организацию агропромышленного комплекса в сельской местности в течении **трех лет после окончания образовательной организации (по очной форме обучения)**, заключивших **трудовой договор** с организацией агропромышленного комплекса в сельской местности на срок **не менее 3 лет**.



ОБЪЁМ КОМПЕНСАЦИИ:

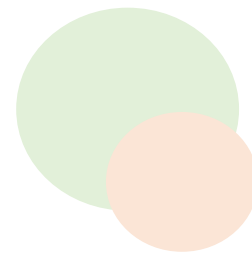
1. в виде единовременных денежных выплат единоразово:
 - в размере 30 минимальных размеров оплаты труда - выпускнику образовательной организации высшего образования очной формы обучения;
 - в размере 15 минимальных размеров оплаты труда - выпускнику профессиональной образовательной организации очной формы обучения;
2. в виде компенсации 50 процентов среднего размера заработной платы по Архангельской области.



СРОК: один раз в квартал.

При увольнении молодого специалиста до истечения трехлетнего срока действия трудового договора единовременная денежная выплата подлежит возврату в областной бюджет в полном размере.

ЗАЯВИТЕЛЬ ПРЕДСТАВЛЯЕТ:



Для подтверждения соответствия требованиям отбора:
- справку-расчет для выплаты субсидии, а также:

- ✓ для предоставления субсидии, предусмотренной пунктом 1:
 - а) копию документа, удостоверяющего личность молодого специалиста;
 - б) копию трудового договора;
 - в) копии документов, подтверждающих образование и трудоустройство молодого специалиста;
 - г) согласие на обработку персональных данных;
 - д) договор об адресной поддержке молодого специалиста, заключенный между министерством, организацией агропромышленного комплекса, осуществляющей деятельность в сельской местности на территории Архангельской области, и молодым специалистом по форме, утвержденной постановлением министерства, включающий обязательство молодого специалиста о возврате единовременной выплаты в полном объеме в случае прекращения без уважительной причины действия трудового договора до истечения трехлетнего срока со дня поступления на работу;

- ✓ для предоставления субсидии, предусмотренной пунктом 2
 - документы, подтверждающие выплату заработной платы (единовременной денежной выплаты) молодому специалисту.

СУБСИДИЯ НА ПОДДЕРЖКУ ОВОЩЕВОДСТВА ЗАЩИЩЕННОГО ГРУНТА

КОМУ ПРЕДОСТАВЛЯЕТСЯ?

СХТП (за искл. граждан, ведущим ЛПХ) специализирующимся на производстве овощей защищенного грунта.

НА ЧТО?

на поддержку овощеводства защищенного грунта.

УСЛОВИЯ ПРЕДОСТАВЛЕНИЯ:

наличие документов, подтверждающих реализацию овощей защищенного грунта.

ОБЪЁМ КОМПЕНСАЦИИ:

субсидии предоставляются по ставкам за 1 тонну произведенной и реализованной сельскохозяйственной продукции.

СРОК: ежеквартально.



ЗАЯВИТЕЛЬ ПРЕДСТАВЛЯЕТ:

Для подтверждения соответствия требованиям отбора

- 1) справку-расчет для выплаты субсидии;
- 1) реестр договоров на поставку продукции;
- 2) реестры товарных накладных (квитанций).

Заявитель в целях подтверждения осуществления затрат представляет один или несколько из следующих документов:

- 1) копии документов, подтверждающих оплату по договорам купли-продажи (счетов-фактур, и (или) товарных накладных, и (или) универсальных передаточных актов, платежных поручений с выпиской из банка, и (или) реестров платежных поручений, и (или) расписки в получении денежных средств (в случае заключения договоров с физическими лицами);
- 2) копии платежных ведомостей и документов, подтверждающих численность основного и привлеченного персонала;
- 3) копии оборотно-сальдовых ведомостей.

СУБСИДИЯ НА КОМПЕНСАЦИЮ ЧАСТИ ЗАТРАТ НА ПРИОБРЕТЕНИЕ СРЕДСТВ ХИМИЗАЦИИ

КОМУ ПРЕДОСТАВЛЯЕТСЯ?

СХТП (за искл. граждан, ведущих ЛПХ).

НА ЧТО?

на компенсацию части затрат на приобретение средств химической защиты растений.



УСЛОВИЯ ПРЕДОСТАВЛЕНИЯ:

к средствам химзащиты относятся минеральные удобрения и средства защиты растений, используемые в целях повышения урожайности сельскохозяйственных культур, в том числе расчистки земель сельскохозяйственного назначения от борщевика Соснового.



ОБЪЁМ КОМПЕНСАЦИИ:

субсидии предоставляются в размере до 60% от стоимости закупленных средств химизации, включенных в Государственный каталог пестицидов и агрохимикатов.

Предельный размер субсидии не более 6 млн рублей на одного заявителя.

СРОК:

единовременно - III квартал текущего года.



ЗАЯВИТЕЛЬ ПРЕДСТАВЛЯЕТ:

Для подтверждения соответствия требованиям отбора:

- 1) справку-расчет для выплаты субсидии;
- 2) копии договоров на поставку средств химизации;
- 3) копии документов, подтверждающих оплату по договорам (счета-фактуры, накладные, платежные документы);
- 4) копии накладных на оприходование средств химизации, сертификатов соответствия, актов внесения средств химизации.

СУБСИДИЯ НА ПОДДЕРЖКУ РАЗВИТИЯ МАЛЫХ ФОРМ ХОЗЯЙСТВОВАНИЯ

КОМУ ПРЕДОСТАВЛЯЮТСЯ?

субъектам малых форм хозяйствования (за исключением сельскохозяйственных потребительских кооперативов и ЛПХ), осуществляющим деятельность на территории Архангельской области.

НА ЧТО?

на поддержку развития малых форм хозяйствования (сельскохозяйственным товаропроизводителям), у которых численность маточного поголовья:

- крупного рогатого скота - не более чем 250 голов;
- коз - не более чем 285 голов.

УСЛОВИЯ ПРЕДОСТАВЛЕНИЯ:

1. наличие у заявителя поголовья коров и (или) коз на 1 января текущего года;
2. обеспечение заявителем сохранности поголовья коров и (или) коз в отчетном финансовом году по отношению уровня года, предшествующего отчетному финансовому году.

ОБЪЁМ КОМПЕНСАЦИИ:

Субсидии предоставляются по ставкам, утверждаемым постановлением министерства, на возмещение затрат заявителей на содержание маточного поголовья с/х животных из расчета поголовья:

- ✓ крупного рогатого скота – не более чем 250 голов;
- ✓ коз – не более чем 285 голов.

СРОК: единовременно в I квартале текущего года.



ЗАЯВИТЕЛЬ ПРЕДСТАВЛЯЕТ:



Для подтверждения соответствия требованиям отбора:

- 1) справку-расчет для выплаты субсидии;
- 2) сведения о наличии поголовья коров и (или) коз на 1 января текущего года по форме, утвержденной постановлением министерства;
- 3) сведения по форме N 3-фермер "Сведения о производстве продукции животноводства и поголовье скота" по состоянию на 1 января текущего года с отметкой о предоставлении в Управление Федеральной службы государственной статистики по Архангельской области и Ненецкому автономному округу (Архангельскстат).

Заявитель в целях подтверждения осуществления затрат представляет один или несколько из следующих документов:

- 1) копии документов, подтверждающих оплату по договорам купли-продажи (счетов-фактур, и (или) товарных накладных, и (или) универсальных передаточных актов, платежных поручений с выпиской из банка, и (или) реестров платежных поручений, и (или) расписки в получении денежных средств (в случае заключения договоров с физическими лицами);
- 2) копии платежных ведомостей и документов, подтверждающих численность основного и привлеченного персонала;
- 3) копии оборотно-сальдовых ведомостей.

СУБСИДИЯ НА ЗАКУПКУ СЕЛЬСКОХОЗЯЙСТВЕННОЙ ТЕХНИКИ И ОБОРУДОВАНИЯ



КОМУ ПРЕДОСТАВЛЯЕТСЯ?

сельскохозяйственным товаропроизводителям (за искл. граждан, ведущих ЛПХ и сельскохозяйственных потребительских кооперативов) включенным в единый реестр субъектов малого и среднего предпринимательства, отвечающим критериям малого предприятия.

НА ЧТО?

на возмещения части затрат на закупку сельскохозяйственной техники и оборудования.

СРОК: один раз в полугодие.



УСЛОВИЯ ПРЕДОСТАВЛЕНИЯ:



1.новой признается техника и оборудование, которая выпущена в обращение **не ранее года**, предшествующему году ее реализации, **и не эксплуатировалась.**

2.перечень с/х техники и оборудования, подлежащих субсидированию, устанавливаются постановлением министерства.

ОБЪЁМ КОМПЕНСАЦИИ:

возмещения части затрат на закупку с/х техники и оборудования без учета НДС в размере до 40%, но не более 8 млн рублей в год на одного заявителя.



ЗАЯВИТЕЛЬ ПРЕДСТАВЛЯЕТ:

Для подтверждения соответствия требованиям отбора

- справку-расчет для выплаты субсидии;
- копии договора купли-продажи, поставки на приобретение техники и оборудования, договора финансовой аренды (лизинга) (с графиком погашения лизинговых платежей), заверенные заявителем и лизинговой компанией, с приложением копий выписок с расчетных счетов заявителя с копиями платежных документов, подтверждающих уплату лизинговых платежей, заверенных кредитной организацией, осуществляющей расчетно-кассовые операции по проведению платежей по договору лизинга;
- копии платежных документов, подтверждающих оплату приобретенной техники и оборудования (платежные поручения, счета (счета-фактуры), товарные накладные, универсальные передаточные документы);
- копию паспорта самоходной машины и других видов техники самоходной машины (если приобретенная техника является самоходной машиной);
- копию акта приема-передачи;
- копии документов, подтверждающих дату выпуска приобретенной техники и оборудования (технического паспорта завода-изготовителя с указанием заводского номера и даты выпуска, при отсутствии технического паспорта - сервисной книжки или гарантийного талона изготовителя с указанием заводского номера и даты выпуска, при отсутствии указанных документов - фотографию идентификационной таблички (шильды), или маркировки, нанесенной изготовителем с указанием заводского номера и даты выпуска техники и оборудования, или иных документов,

подтверждающих дату выпуска приобретенной техники и оборудования);

– гарантийное письмо об использовании техники и оборудования для сельскохозяйственного производства с обязательством в течении пяти лет с момента приобретения не передавать в аренду и не отчуждать приобретенную с государственной поддержкой технику и оборудование.



СУБСИДИЯ НА РЕАЛИЗАЦИЮ МЕРОПРИЯТИЙ ПО РАЗВИТИЮ ГЕНОМНОЙ СЕЛЕКЦИИ В ОБЛАСТИ ПЛЕМЕННОГО ЖИВОТНОВОДСТВА



КОМУ ПРЕДОСТАВЛЯЕТСЯ?

Сельскохозяйственным товаропроизводителям (за искл. граждан, ведущих ЛПХ), осуществляющим деятельность на территории Архангельской области.

НА ЧТО?

На возмещение части затрат племенным хозяйствам на проведение молекулярной генетической экспертизы.

ОБЪЁМ КОМПЕНСАЦИИ:

по ставке на одну голову племенного молодняка крупного рогатого скота, установленной постановлением министерства, но не более 70 процентов объема фактически понесенных затрат.

СРОК: ежеквартально, но не реже одного раза в год.

ЗАЯВИТЕЛЬ ПРЕДСТАВЛЯЕТ:

Для подтверждения соответствия требованиям отбора заявитель представляет справку-расчет для выплаты субсидии по форме, а также следующие документы:

- 1) заявление о предоставлении средств на проведение молекулярной генетической экспертизы;
- 2) расчет размера средств на проведение молекулярной генетической экспертизы;
- 3) отчет о результатах проведения молекулярной генетической экспертизы по форме, утвержденной Министерством сельского хозяйства Российской Федерации;
- 4) копии документов, подтверждающих фактически произведенные затраты (договоры на оказание работ, счет-фактура, платежные документы об оплате работ, акты выполненных работ).



СУБСИДИЯ НА СОЗДАНИЕ, РЕКОНСТРУКЦИЮ И МОДЕРНИЗАЦИЮ ОБЪЕКТОВ АГРОПРОМЫШЛЕННОГО КОМПЛЕКСА, А ТАКЖЕ НА ПРИОБРЕТЕНИЕ ТЕХНИКИ И ОБОРУДОВАНИЯ НА СТРОИТЕЛЬСТВО, РЕКОНСТРУКЦИЮ И МОДЕРНИЗАЦИЮ КАРТОФЕЛЕХРАНИЛИЩ И ОВОЩЕХРАНИЛИЩ

КОМУ ПРЕДОСТАВЛЯЕТСЯ?

СХТП (за искл. граждан, ведущих ЛПХ и сельскохозяйственных кредитных потребительских кооперативов,).

НА ЧТО?

На строительство, реконструкцию и модернизацию картофелехранилищ и овощехранилищ, принадлежащих заявителям на праве собственности.

СРОК: один раз в год.

ОБЪЁМ КОМПЕНСАЦИИ:

В размере до 30% фактической стоимости объекта в пределах финансирования.

УСЛОВИЯ ПРЕДОСТАВЛЕНИЯ:

- Субсидируются затраты на строительство и модернизацию, если строительство и модернизация начаты не ранее 2021 года.

- Наличие у заявителя собственных (или арендованных) земельных участков под выращивание картофеля не менее 30 га, под овощами открытого грунта - не менее 10 га.

ВНИМАНИЕ! Субсидии не могут быть источником финансирования на разработку проектной документации и проведении инженерных изысканий, выполняемых для подготовки такой проектной документации, проведением государственной экспертизы проектной документации и результатов инженерных изысканий в отношении объектов агропромышленного комплекса.

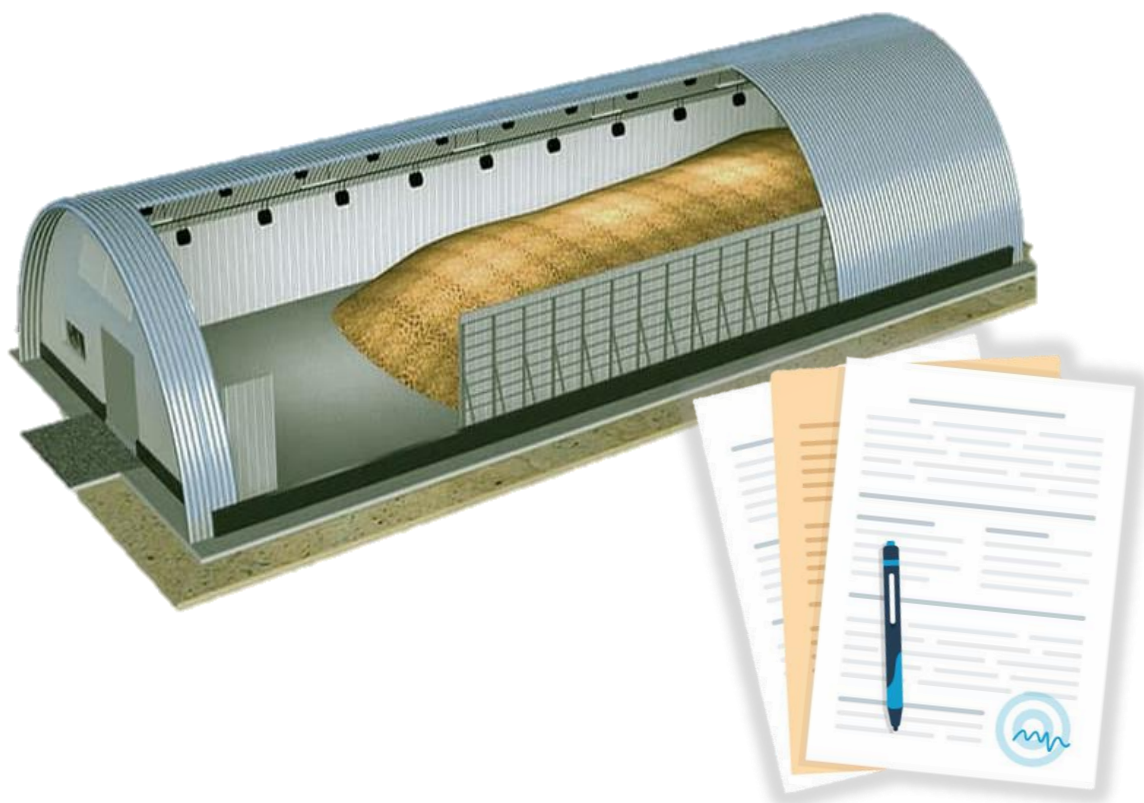


ЗАЯВИТЕЛЬ ПРЕДСТАВЛЯЕТ:

Для подтверждения соответствия требованиям отбора

- 1) справку-расчет для выплаты субсидии;
- 2) копию сводного сметного расчета и (или) уточненного сводного сметного расчета, локальных и объектных смет;
- 3) пояснительную записку, включающую краткое описание объекта;
- 4) копию акта приемки объекта - при реконструкции и модернизации картофелехранилища и (или) овощехранилища;
- 5) копию положительного заключения государственной экспертизы на проверку достоверности определения сметной стоимости объекта;
- 6) копии документов, подтверждающих фактически произведенные затраты на строительство, реконструкцию и модернизацию картофелехранилищ и овощехранилищ (копии договоров, платежных поручений, товарных накладных, акты приемки-сдачи выполненных работ, счетов и счетов-фактур);
- 7) сведения об итогах сева под урожай текущего года по форме N 4-СХ "Сведения об итогах сева под урожай" - для юридических лиц, осуществляющих сельскохозяйственную деятельность (кроме субъектов малого предпринимательства и крестьянских (фермерских) хозяйств), и по форме N 1-фермер "Сведения об итогах сева под урожай" - для юридических лиц субъектов малого предпринимательства, осуществляющих сельскохозяйственную деятельность, крестьянских

(фермерских) хозяйств, а также физических лиц, занимающихся предпринимательской сельскохозяйственной деятельностью без образования юридического лица (индивидуальных предпринимателей), утвержденным приказом Федеральной службы государственной статистики (Росстат) от 29 июля 2022 года N 530, с отметкой о предоставлении в Управление Федеральной службы государственной статистики по Архангельской области и Ненецкому автономному округу (Архангельскстат).



СУБСИДИЯ НА ВОЗМЕЩЕНИЕ ЧАСТИ ЗАТРАТ НА ОДИН КИЛОГРАММ РЕАЛИЗОВАННОЙ И (ИЛИ) ОТГРУЖЕННОЙ НА СОБСТВЕННУЮ ПЕРЕРАБОТКУ ПРОДУКЦИИ ТОВАРНОГО РЫБОВОДСТВА

КОМУ ПРЕДОСТАВЛЯЕТСЯ?

Сельскохозяйственным товаропроизводителям (за искл. граждан, ведущих ЛПХ, и сельскохозяйственных потребительских кооперативов), фактически осуществляющим товарное рыбоводство на территории Архангельской области.

НА ЧТО?

На один килограмм реализованной и (или) отгруженной на собственную переработку продукции товарного рыбоводства в период с 1 декабря предыдущего года по 30 ноября года предоставления субсидии.



СРОК:

один раз в полугодие.

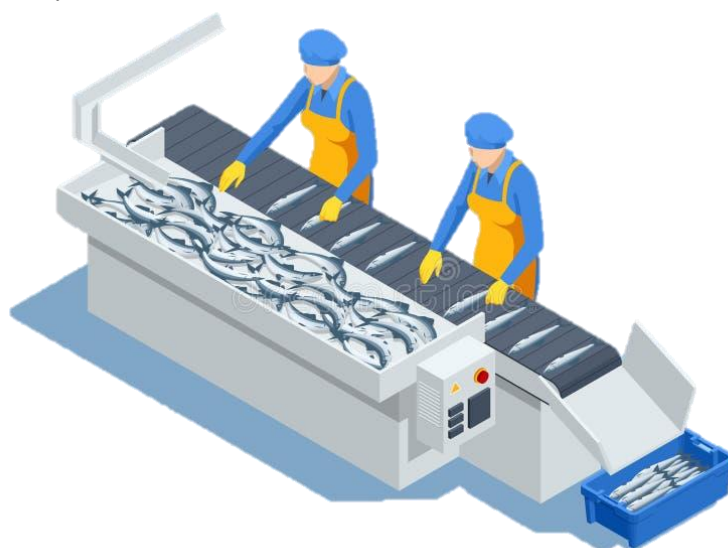
УСЛОВИЯ ПРЕДОСТАВЛЕНИЯ:

- Субсидия НЕ предоставляется на поддержку товарного рыбоводства, не произведенную, а закупленную для последующей реализации или переработки и реализации.

- Субсидированию подлежит рыбопосадочный материал с весом малька (одной штуки) не более 20 грамм или годовиков, реализованный для разведения в рыбоводческие хозяйства Архангельской области.

ОБЪЁМ КОМПЕНСАЦИИ:

по ставкам за 1 кг реализованной и (или) отгруженной сельскохозяйственной продукции, утверждаемым постановлением министерства АПК и торговли Архангельской области.



ЗАЯВИТЕЛЬ ПРЕДСТАВЛЯЕТ:

1. Справку-расчет для выплаты субсидии;
2. Заявитель в целях подтверждения осуществления затрат представляет один или несколько из следующих документов:

а) копии документов, подтверждающих оплату по договорам купли-продажи (счетов-фактур, и (или) товарных накладных, и (или) универсальных передаточных актов, платежных поручений с выпиской из банка, и (или) реестров платежных поручений, и (или) расписки в получении денежных средств (в случае заключения договоров с физическими лицами);

б) копии платежных ведомостей и документов, подтверждающих численность основного и привлеченного персонала;

с) копии оборотно-сальдовых ведомостей;

3. Объем реализованной продукции товарного рыбоводства, принимаемый к расчету, подтверждается:

а) копией договора реализации продукции товарного рыбоводства (договора купли-продажи, поставки или комиссии на реализацию товара (с условием о расходах);

б) копиями платежных поручений, подтверждающих оплату продукции товарного производства (счета (при наличии), счета-фактуры, платежные поручения). При розничной реализации продукции товарного рыбоводства - копии кассовых чеков, отпечатанных контрольно-кассовой техникой, содержащие тип операции, дату и время чека, сумму чека с копейками (включая НДС), номер фискального накопителя (ФН), номер фискального документа (ФД), фискальный признак документа (ФП) или реестр кассовых чеков по форме, утвержденной постановлением министерства;

с) копиями документов, подтверждающих поставку продукции товарного рыбоводства (товарные накладные, УПД);

d) выпиской из ФГИС "Меркурий" об объемах реализованной и (или) отгруженной заявителем на собственную переработку продукции товарного рыбоводства, заверенной инспекцией по ветеринарному надзору Архангельской области;

4. Копии документов, подтверждающих отгрузку продукции товарного рыбоводства на собственную переработку (накладные на внутреннее перемещение, передачу товаров, тары по унифицированной форме N ТОРГ-13, утвержденной постановлением Государственного комитета Российской Федерации по статистике от 25 декабря 1998 года N 132);

5. Выписка из федеральной государственной информационной системы "Меркурий" об объемах реализованной и (или) отгруженной заявителем на собственную переработку продукции товарного рыбоводства, заверенной инспекцией.

6. Отчет о движении объектов товарной аквакультуры за период, заявленный к субсидированию, и нарастающим итогом с начала текущего года по форме, утвержденной постановлением министерства;

7. Реестр документов, подтверждающих фактические затраты, заявленные к субсидированию;

8. Реестр собственных основных средств (при передаче на собственную переработку объектов товарной аквакультуры);

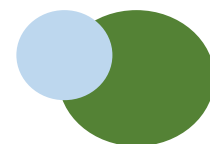
9. Реестр документов, подтверждающих факт переработки продукции товарного рыбоводства (при передаче на собственную переработку объектов товарной аквакультуры).



СУБСИДИЯ НА РЕАЛИЗАЦИЮ МЕРОПРИЯТИЙ ПО СОДЕЙСТВИЮ ПОВЫШЕНИЮ КАДРОВОЙ ОБЕСПЕЧЕННОСТИ ПРЕДПРИЯТИЙ АГРОПРОМЫШЛЕННОГО КОМПЛЕКСА

КОМУ ПРЕДОСТАВЛЯЕТСЯ?

ИП или организациям, являющимся СХТП (кроме граждан, ведущих ЛПХ), либо осуществляющим производство, первичную и (или) последующую (промышленную) переработку сельскохозяйственной продукции, дикорастущих плодов, ягод, орехов, грибов, семян и подобных лесных ресурсов, относящихся к пищевой продукции и продукции их переработки.



НА ЧТО?

на реализацию мероприятий по содействию повышению кадровой обеспеченности предприятий агропромышленного комплекса.



ОБЪЁМ КОМПЕНСАЦИИ:

	Обучение	Производственная практика (заработная плата и проживание)
Агровузы	90%	90%
Иные вузы	30%	30%

УСЛОВИЯ ПРЕДОСТАВЛЕНИЯ:

Общий срок предоставления господдержки в отношении каждого студента агровуза или студента иного вуза по заключенным ученическому договору и договору о целевом обучении не должен превышать 72 месяцев.



СРОК: ежеквартально, но не реже одного раза в год.

ЗАЯВИТЕЛЬ ПРЕДСТАВЛЯЕТ:

1) по направлению **"ОБУЧЕНИЕ"**:

а) копию документа, удостоверяющего личность студента;

б) копию трудового договора со студентом;

в) согласие на обработку персональных данных студента;

г) реестр копий документов, подтверждающих фактически произведенные затраты (ученический договор, договор о целевом обучении со студентом, платежные документы) (копии документов представляются в министерство на бумажном носителе);

2) по направлению **"ПРАКТИКА"**:

а) копию документа, удостоверяющего личность студента;

б) согласие на обработку персональных данных студента;

в) реестр копий документов, подтверждающих фактически произведенные затраты (договор на прохождение практики, срочный трудовой договор, документы, подтверждающие выплату заработной платы студенту и прочие затраты, связанные с оплатой труда, документы, подтверждающие оплату за проживание студента) (копии документов представляются в министерство на бумажном носителе).



СУБСИДИЯ НА МЕРОПРИЯТИЯ ПО ПОДГОТОВКЕ ПРОЕКТОВ МЕЖЕВАНИЯ ЗЕМЕЛЬНЫХ УЧАСТКОВ И ПРОВЕДЕНИЮ КАДАСТРОВЫХ РАБОТ



КОМУ ПРЕДОСТАВЛЯЕТСЯ?

бюджетам муниципальных районов,
муниципальных округов, городских округов,
городских и сельских поселений Архангельской
области.

УСЛОВИЯ ПРЕДОСТАВЛЕНИЯ:

наличие утвержденной муниципальной
программы муниципального образования на текущий
финансовый год, в которой предусмотрены средства
на реализацию мероприятий.

ОБЪЁМ КОМПЕНСАЦИИ:

субсидии предоставляются местным бюджетам по
понесённым расходам, произведенным в текущем
финансовом году и (или) году, предшествующем
текущему финансовому году, на исполнение расходов.

НА ЧТО?

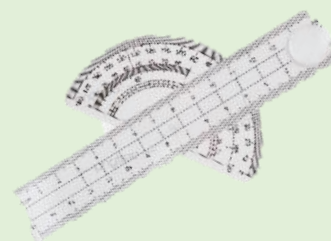
на софинансирование расходов, связанных с:

✓ подготовкой проектов межевания земельных участков, выделяемых в счет невостребованных земельных долей, находящихся в муниципальной собственности муниципальных образований;

✓ проведением кадастровых работ в отношении:

а) земельных участков из состава земель с/х назначения, государственная собственность на которые не разграничена и в отношении которых орган местного самоуправления муниципального образования получает право распоряжения ими земельных участков после постановки их на государственный кадастровый учет;

б) земельных участков, выделяемых в счет невостребованных земельных долей, находящихся в муниципальной собственности муниципальных образований.



ЗАЯВИТЕЛЬ ПРЕДСТАВЛЯЕТ:

1) заявление о заключении соглашения и предоставлении средств, включая расчет размера средств субсидии, по форме, утвержденной постановлением министерства;

2) выписку из решения представительного органа муниципального образования о местном бюджете или выписку из сводной бюджетной росписи местного бюджета, подтверждающую объем ассигнований, предусмотренный на софинансирование мероприятий по подготовке проектов межевания земельных участков и проведению кадастровых работ;

3) копию муниципальной программы, предусматривающей реализацию мероприятий, предусмотренных пунктом 2;

4) копии документов, подтверждающих право собственности и (или) иного законного основания в соответствии с законодательством Российской Федерации на земельный участок сельскохозяйственного назначения.